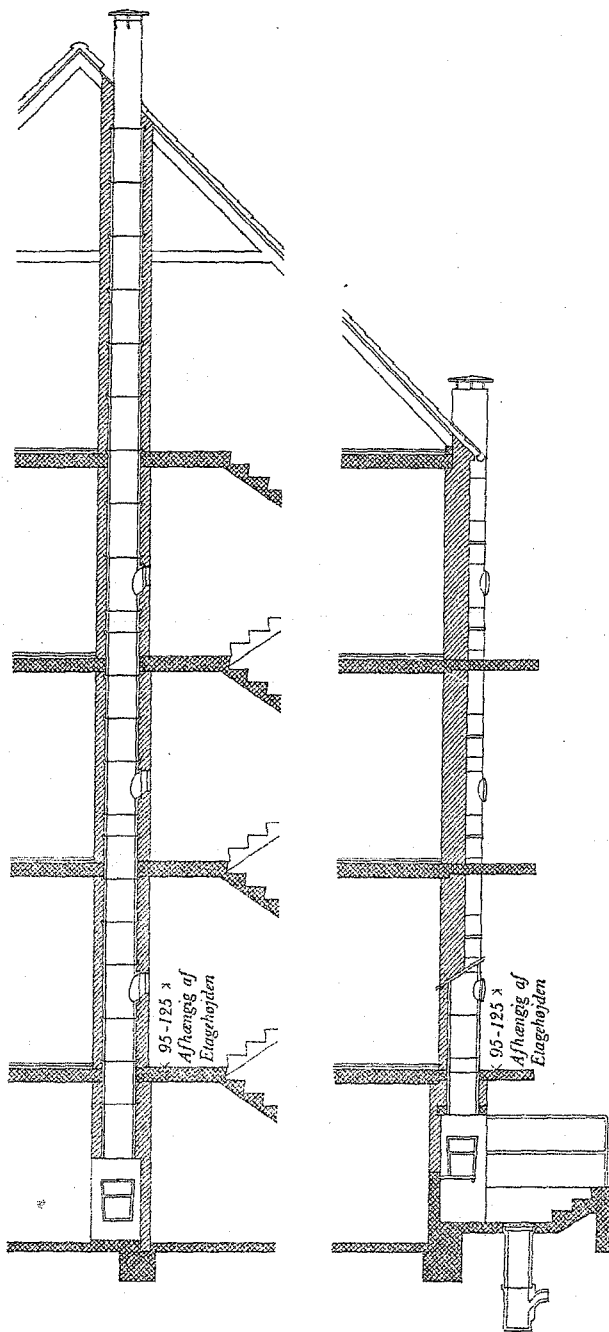


4	41	41				411.3	Blad 1
Installationer	Bygningshygiejne	Dagrenovation				Affaldsskakt	

Maj 1948



Eksempel paa indvendig Affaldsskakt.

Eksempel paa udevendig Affaldsskakt.

I Københavns Kommune gælder særlige Bestemmelser, naar udv. Affaldsskakt indmures i Facademuren, se *Regulativ for bygningsmæssige Foranstaltninger i Forbindelse med tekniske Installationer* §§ 3, 4 og 5.

Skakten er forankret til Facademuren med 2 Stk. galv. $50 \times 8,64$ mm Fladjern, mindst $\frac{1}{2}$ Sten ind i Muren og med opslidsede Ender.

Adgang til Boksrum forsænket, saa fri Passagehøjde bliver mindst 2 m.

Affaldsskakter.

Ved Etageboliger, navnlig ved Eentrappehuse, er man i de senere Aar kommet ind paa at lette Husmoderen for Nedbæring af Affaldsspandene ved at indrette Affaldsskakter med Indkastning fra Etagerne.

Det System, som har fundet størst Anvendelse herhjemme, er det svenske HSB-System. Skakten er sammensat af glaserede Ler-rør eller særligt præparerede Betonrør. Ved Skaktens Udmunding forneden er i et lille aflaaet Rum anbragt en almindelig Skarnkasse, der af Ejendommens Funktionær udskiftes med passende Mellemrum. Foroven er Skakten ventileret til det Fri. Det er klart, at der maa stilles strenge hygiejniske Krav til disse Skakter, de er derfor overalt underkastet Sundhedskommissionens Bestemmelser og Tilsyn. I de fleste Kommuner med nogenlunde omfattende Etagebyggeri findes der saaledes et særligt Regulativ for Affaldsskakter udarbejdet enten af Bygningsmyndighederne eller af Sundhedskommissionen.

Som Eksempel paa Indholdet af et saadant Regulativ skal her anføres de vigtigste Bestemmelser i det københavnske Regulativ.

Skaktens Dimension og Udførelse.

Skaktrøret kan udføres med rundt eller kvadratisk Tværnsnit med stærkt afrundede Hjørner, det maa ikke have mindre Tværnsnit end 40 cm, og Grenrøret maa højst maale 30 cm. Skaktrørene skal opstilles omhyggeligt, saaledes at der ikke dannes fremspringende Kanter indvendig i Skakten. Alle Rørsamlinger skal udføres ganske glatte og med vandtæt Cementmørtel. Rørene maa ikke samles ud for Etageadskillelser af Træ.

Skaktrør der opstilles inde i Bygninger, skal i hele Højden være omgivet med mindst $\frac{1}{2}$ Stens Mur eller 8 cm Monier. Skaktrør, der opstilles paa Ydersiden af en Bygning skal forankres til denne ved galvaniserede Jernbøjler paa en i hvert enkelt Tilfælde godkendt Maade.

Skakten skal i hele Højden opføres lodret, og Tværmaalet maa, hvor Indkastningsaabning er anbragt mod Trappe, der i Henhold til Bygningsvedtægten skal udføres brandfri, ikke indskrænkes over øverste Indkastningsaabning.

Indkastningslaagerne maa kun anbringes paa Trappe eller Altan. Anbringes Laagerne paa Trappe, skal de være aflaaede, naar de ikke er i Brug.

Adgangen til Affaldsrum (Boksrum) beliggende inde i en Bygning skal, hvor særlige Forhold ikke gør sig gældende, ske fra et Rum eller en Gang, der er forsynet med Vindue til det Fri, og som ikke har Forbindelse med andre Rum end Cyklerum, Pulterrum eller lignende.

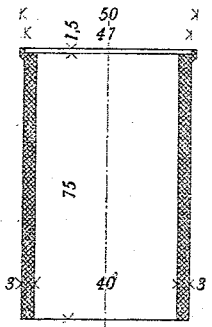
Skaktens Anvendelse. Ejeren skal kontraktmæssigt forpligte Beboerne til omhyggeligt at indpakke alt Affald før Indkastning i Skakten.

Affaldsbeholdere skal udskiftes saa hyppigt, at Overfyldning undgaas. Skakten og Affaldsrummet (Boksrummet) skal ved hyppige Skylninger omhyggeligt renholdes.

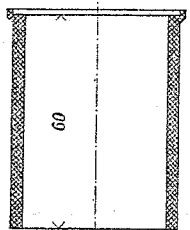
Tilladelsens Begrænsning. Tilladelse til Udførelse og Anvendelse af Affaldsskakter gives kun til Ejendomme med Centralopvarmning og W. C.-Installation.

4	41	411		411.3	Blad 1
Installationer	Bygningshygiejne	Dagrenovation		Affaldsskakt	

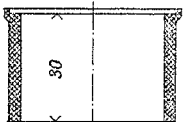
Maj 1948



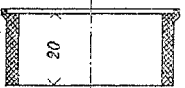
Skaktrør 40 x 75, DS 402



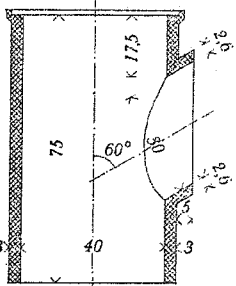
Skaktrør 40 x 60, DS 402



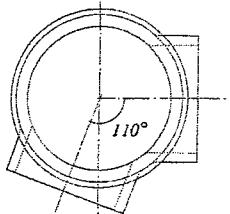
Skaktrør 40 x 30, DS 402



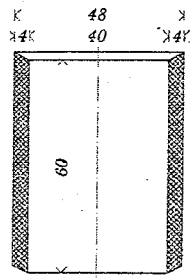
Skaktrør 40 x 20, DS 402



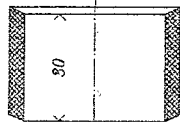
Enkelt Gren-Skaktrør, DS 402



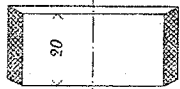
Dobbelt Gren-Skaktrør, DS 402



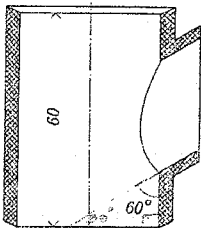
Skaktrør 40 x 60



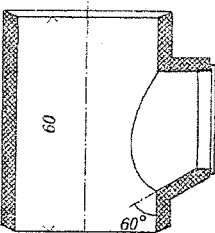
Skaktrør 40 x 30



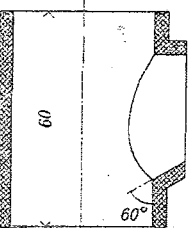
Skaktrør 40 x 20



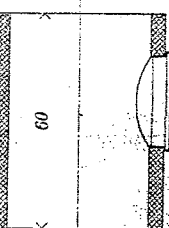
Enkelt Gren-Skaktrør 40 x 60



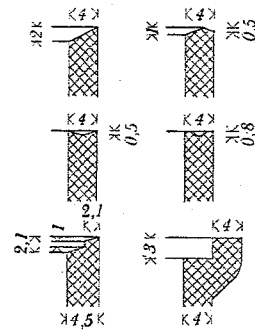
Enkelt Gren-Skaktrør 40 x 60



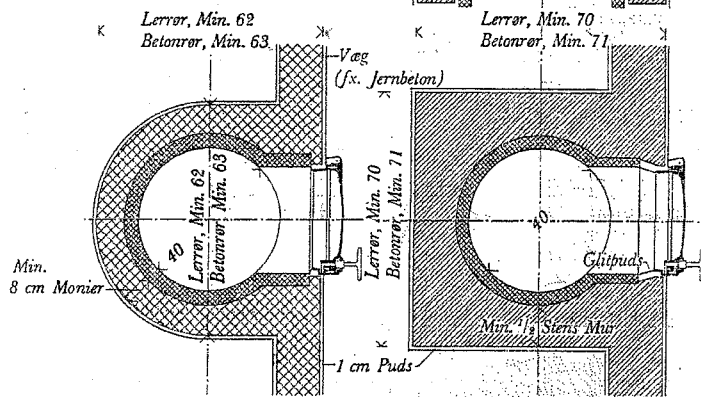
Enkelt Gren-Skaktrør 40 x 60



Enkelt Gren-Skaktrør 40 x 60



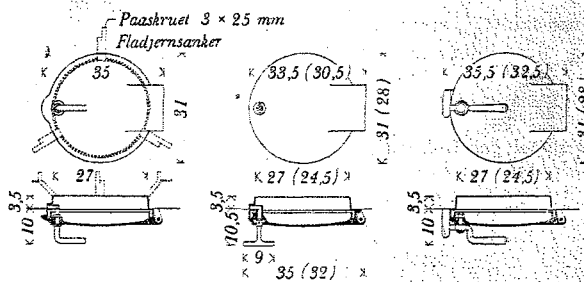
Forskellige Typer Betonrør, Snit i Overkant, Maal 1:10



Skaktrør.

Skaktrør kan udføres af glaserede Lerrør, af Betonrør (Godstykke mindst 3,5 cm) eller af andet af Magistraten godkendt Materiale. Betonrør skal opfylde Normer for Betonvarer (Betonrør), udgivet af Dansk Ingeniørforening D.S. 400, og skal paa den indvendige Side være forsynet med et af Magistraten godkendt, vandtæt, syrefast og fuldstændig glat Overtræk.

Slidgrene maa ikke være længere end Tykkelsen af det omgivende Murværk (Monierværk) og skal danne en Vinkel paa ikke over 60 Grader med det lodrette Plan. Der maa i hver Etage højst anbringes to Aabninger til Skakten.



Indkastningslaager.

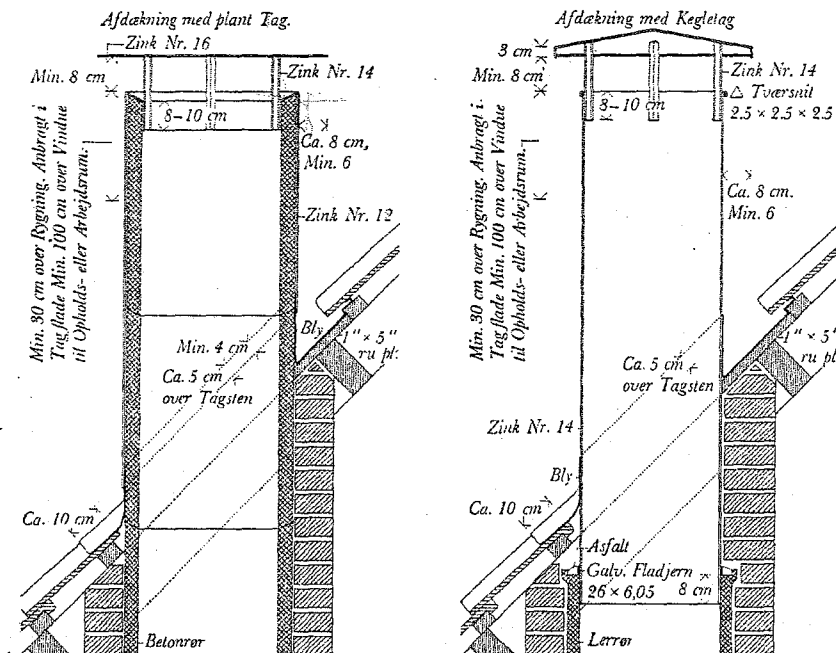
Som Indkastningslaager maa kun anvendes de af Magistraten godkendte Typer. Laagerne skal udføres af rustfrit Metal og slutte fuldstændig lufttæt ved Gummipakning. Fallen og den tilsvarende Slidbane paa Karmen skal udføres af Messing eller lignende Materiale.

Karmens indvendige Diameter maa ikke overstige 27 cm. Anvendes andre Laager end cirkulære, maa den fri Aabning kunne indskrives i en Cirkel med en Diameter af højst 27 cm.

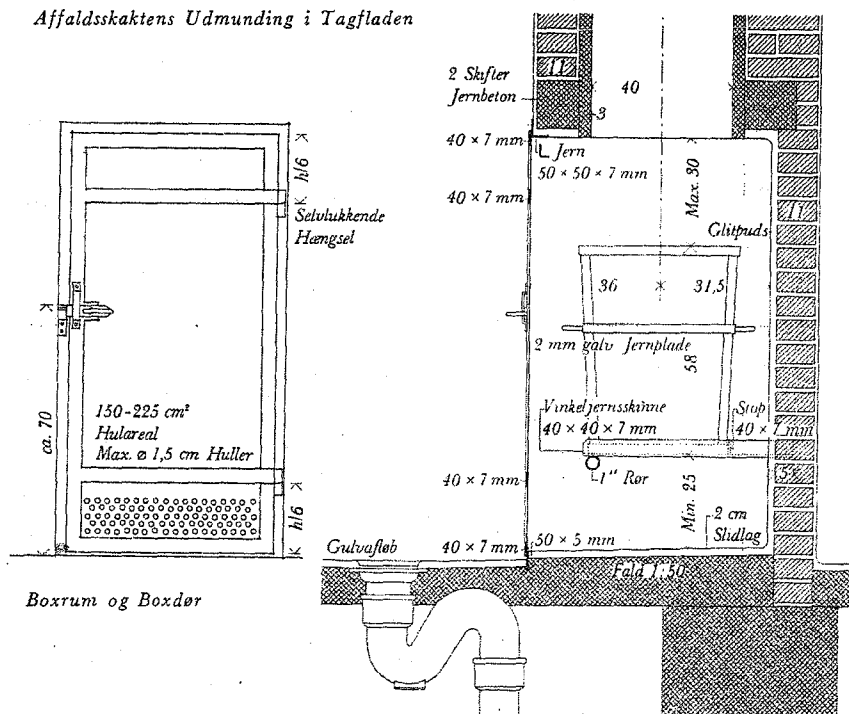
Laagerne skal anbringes lodret og skal ved mindst 3 Fladjernsanker fastgøres til det omgivende Murværk (Monierværk).

4	41	411	411.3	Blad 2
Installationer	Bygningshygiejne	Dagrenovation	Affaldsskakt	

Maj 1948



Affaldsskaktens Udmunding i Tagfladen



Boksdør og Boksdør

Udskiftning af Skarnkassen under Skakten foretages f. Eks. af Ejendommens Varmemester, Gaardmand eller Vicedært. Den fyldte Skarnkasse tages ud og anbringes paa Transportvogn. Boksrummet spules rent for eventuelle Urenheder, hvorefter en tom og rengjort Skarnkasse anbringes under Skakten og Boksdøren aflaaes.

Den fyldte Skarnkasse føres derefter enten til Skarnkasserummet, hvorfra den afhentes af Renovationsfolkene, eller den kan føres til Ejendommens Forbrændingsanlæg.

Hvor ofte Udskiftningen skal foretages, maa rette sig efter Lejlighedernes Antal og Størrelse.

Maal 1:20

Udmunding i Tagfladen.

Skakten skal føres mindst 30 cm op over Tagryggen, idet der dog for Skakter, der udmunder i Tagfladen, kan indrømmes Lempelser, Skakten maa dog i alle Tilfælde føres mindst 1 m op over Vinduer til Opholds- eller Arbejdsrum. Skakten skal forsynes med en Hætte, indrettet saaledes, at Nedslag i Skakten ikke kan finde Sted, og at der under alle Forhold skaffes sikkert virkende Træk.

Løsningen tilhøjre, som anvendes i Forbindelse med Skakter af glaserede Lerrør, skal godkendes i hvert enkelt Tilfælde.

Affaldsrum (Boksrum).

I Affaldsrum under Skakter maa der, medmindre særlig Tilladelse i hvert enkelt Tilfælde indhentes hos Magistraten, kun anbringes een Affaldsbeholder. Rummet maa ikke være større, end at det helt udfyldes af Beholderen. Beholderen skal anbringes midt under Skakten i en for Udtagningen bekvem Højde, mindst 25 cm over Gulvet og højst 30 cm under Skaktens Udmunding i Rummet.

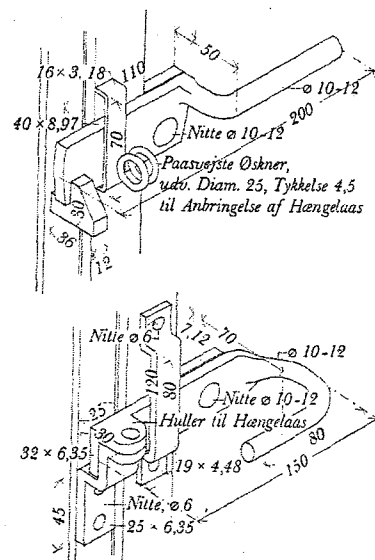
Rummets Vægge skal udføres af mindst $\frac{1}{2}$ Stens Mur eller 8 cm Monier og være pudset i Cement og glittet. Loftet over Rummet skal udføres i brandfri Konstruktion.

Gulvet skal være udført af glittet Beton med Hulkehl langs Væggene og afrundede Hjørner. Det skal have Fald til Afløbsrist umiddelbart udenfor Rummet, hvor der tillige skal anbringes en Slangeforskruningshane.

Rummet skal forsynes med en mindst 150 cm² og højst 225 cm² stor Ventilationsaabning mod det Fri eller mod et med Vindue til det Fri forsynet Rum, anbragt højst 15 cm over Gulvet og dækket med tætnasket Gitter, uigennemtrængeligt for Røtter. Elektrisk Lys skal anbringes enten i Rummet eller umiddelbart uden for dette.

Boksdør.

Affaldsrummets Dør skal udføres af Jern eller som massiv, mindst 37 mm tyk Trædør, beklædt med galvaniseret Jernplade paa begge Sider. Den skal anbringes i Jernkarm og være selvlukkende, tætsluttende og forsynet med Laas.



Eksempler paa Lukketøj til Boksdør, Maal 1:5